

Государственное учреждение Тульской области
«Социально-реабилитационный центр для
несовершеннолетних № 4»

ТВОРЧЕСКИЙ ПРОЕКТ

**«ФИЗИОНОМИЧЕСКАЯ
ИТРУШКА»**

Подготовил:
социальный педагог
Сагитова Галия Шаиховна

Немного об истории «Филимоновской игрушки»

Филимоновская игрушка – один из видов древнерусского народного ремесла. История возникновения берет начало в Тульской области, в деревне Филимоново Одоевского района. Испокон веков для промысла местные жители использовали глину, залежи которой находились неподалеку, у берегов реки Упы. Мужчины и женщины на гончарном круге делали посуду, а девочки и девушки – яркие свистульки-игрушки. Затем изделия продавали на базаре или сдавали перекупщикам.

О давности зарождения промысла нет единого мнения. Часто называют дату – середина XX века. Тогда после череды революций и войн начали возрождать разные виды народных промыслов. Однако языческие мотивы и сакральные росписи на филимоновской игрушке указывают на ее древние, еще дохристианские корни. Некоторые найденные археологами старинные свистульки насчитывают 700-1000 лет.

По преданию, деревню Филимоново назвали в честь горшечника Филимона: он первым обнаружил в этих местах залежи мягкой глины, из которой можно было лепить разную утварь. Гончарный промысел процветал в деревне несколько веков: мужчины создавали глиняную посуду, кирпичи, печные трубы.

Свистульки изготавливали из остатков материала, которые не годились для крупных изделий. Сначала все фигурки отдавали детям, затем стали продавать на ярмарках. Лепили игрушки традиционно только женщины. Обучать девочек ремеслу начинали с семи лет: бабушки передавали внукам секреты обжига и росписи. Все деньги, вырученные от продажи свистулечек, откладывали в приданое юной мастерице.

К середине XIX века филимоновские игрушки стали популярны не только в Тульской губернии, но и в других регионах. Однако после революции промысел стал угасать: в деревне осталось всего несколько женщин, а именно:

Создатели игрушки – это династии Масленниковых, Карповых, Дербеневых, Евдокимовых, Зайцевых. До наших дней самобытный стиль филимоновской пластики дошел в работах уроженок деревни, старейших мастериц, заслуженных художниц РСФСР: А.Г. Зайцевой (1897 – 1985), А.И. Карповой (1910 – 1983), А.Г. Карповой (1911 – 1992); членов Союза художников СССР: А.Ф. Масленниковой (1910 – 1970), А.И. Дербеновой (1909 – 1990), Е.К. Евдокимовой (1912 – 1993), Е.И. Лукьяновой (1912 – 2002).



Это они во второй половине XX века дали новую жизнь древнему игрушечному промыслу и принесли ему широкую популярность. Их творения неизменно пользовались успехом не только на местных ярмарках, но и на художественных выставках разных рангов

В 1960-х годах эти мастерицы научили своему ремеслу нескольких искусствоведов и коллекционеров. Затем народным техникам обучили молодых художников, и к 1980-м искусство филимоновской игрушки окончательно возродилось.

Узоры традиционной игрушки

В большинстве своем филимоновские игрушки – это традиционные свистульки в форме животных (петушок, лошадка, корова, медведь) и крестьян (мужики и барыни).





Примечателен пестрый вид игрушки.

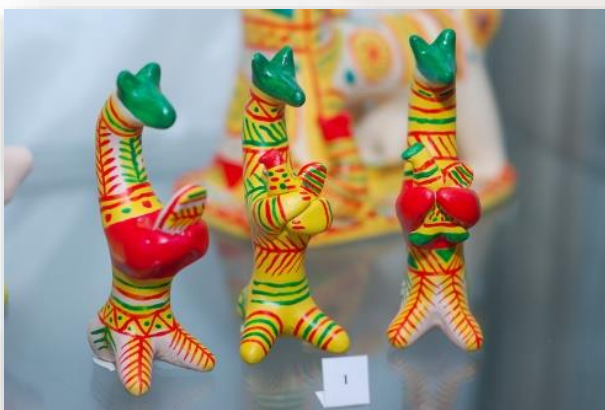
Филимоновские узоры незамысловаты, это преимущественно разноцветные тонкие полосы, солнышки, елочки.

Они указывают на гармонию людей с природой. и крестьян (мужики и барыни). Простые формы напоминают древние

глиняные игрушки. Кавалеры верхней частью туловища похожи на барынь, только первые одеты в расписные штаны и сапоги, а вторые – в неширокую юбку-колокол. Голова у фигурок маленькая, лицо плоское, часто есть головной убор, напоминающий колпак.

Каждая фигурка, узор, даже цвет – это символ. Например, барыня – это хранительница очага, медведь – хозяин леса и тотемный предок.

Существует мнение, что свистульки делали для языческого обряда «свистопляски». В определенный день все жители выходили на улицу и свистели, чтобы уважить почивших родственников. После можно было просить любви, достатка, хорошей торговли – всего, чего желала душа.



Разноцветные полосы и круги имеют не случайное расположение, как может показаться на первый взгляд. Круги означают защиту от сил зла, елочки – древо жизни, плодородие.



Изображения солнца являются своеобразным прошением об урожае, тепле, благополучии. Зигзаги с точками – это засеянные поля, дуги – небесные воды, которые дарят земле плодородие. Имеет значение и цвет. Красный символизирует силу духа, землю, огонь, красоту, желтый – воздух и солнце, зеленый – листву.

Техники филимоновских мастеров

Свистульки делали из мягкой нежирной глины — синики, которую так называли из-за темно-синего цвета. Ее запасали зимой. Добытый материал держали несколько дней в сыром прохладном месте, затем женщины вымешивали его босыми ногами на деревянном полу. Готовую глину нарезали на пластины и хранили, накрыв влажной тканью.

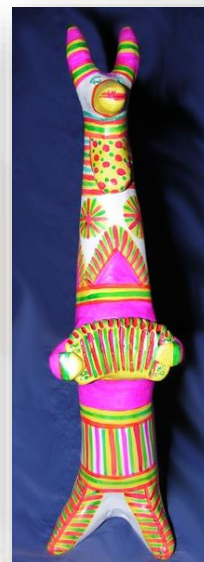
Игрушку лепили из цельного куска материала. Мелкие трещины и неровности заглаживали мокрой рукой, поэтому форма изделия становилась вытянутой и плавной. Готовые фигурки обжигали в специальной печи — горне. После обжига глина меняла цвет на розовато-белый.

До середины XIX века филимоновские игрушки не расписывали. Затем появились анилиновые красители: их разводили яичным белком или желтком, затем разрисовывали готовое изделие яркими узорами и сушили. Такая краска быстро выцветала, и к 1870-м годам мастера заменили яйцо ацетоном. С ним покрытие получалось более стойким.

Для росписи филимоновских игрушек использовали всего три цвета — желтый, красно-малиновый и зеленый. В старину им придавали символическое значение: считалось, что желтый цвет олицетворяет воздух и солнце, красный — тепло и красоту, зеленый — весну и жизнь. Краску

наносили куриным перышком в строгой очередности. Сначала заготовку «желтили» — создавали фон из широких полос и кругов. Ту часть свистульки, которой касались губами, не окрашивали. Желтую краску накладывали на юбки и передники барынь, штаны кавалеров, шею и бока животных, крылья птиц.

Следующий этап росписи назывался «малинка». Красной или малиновой краской, начиная от центра, по желтому фону рисовали тонкие полоски, круги, точки, «елочки» и другие несложные орнаменты. Этим же цветом раскрашивали рубашки персонажей. Когда рисунок высыхал, между красными узорами наносили штрихи зеленого цвета: заключительный этап росписи называли «зеленкой». Лица игрушек не прорабатывали детально: только намечали красным рот, а зеленым — глаза-точки.



Музей филимоновской игрушки и фестиваль гончарного искусства

В 2009 году недалеко от деревни Филимоново, в городе Одоеве, открылся единственный в России музей филимоновской игрушки. В его экспозиции представлены не только местные изделия, но и другие народные промыслы — романовская, суджанская, воронежская, козлянская игрушка, а также копии греческих фигурок из глины 1400–1100 годов до н. э. В музее проходят лекции по истории промысла, мастер-классы по лепке и росписи свистулек.

В Филимонове сейчас уже нет старых мастериц, а на месте самой деревни возводятся дачи и коттеджи. Но в Туле и Одоеве живут и работают потомки нескольких знаменитых игрушечных династий: А.И.Гончарова (внучка А.И.Карповой, правнучка А.Г.Дербеневой), Е.А.Орлова (внучка А.И.Дербеневой и А.Ф.Масленниковой), которые приобщили к лепке игрушек своих детей. В 1980-х годах в г.Одоеве серьезно увлекся филимоновским искусством художник Н.В. Денисов, который не только сам лепил игрушку,

но и привлекал к этому делу молодых учеников. Пройдя долгий и сложный путь от мифа-сказки до детской забавы, игрушка сейчас превратилась в самостоятельное произведение скульптуры.

Увидеть игрушку сегодня можно на художественных выставках, в

экспозициях краеведческих музеев и музеев народного искусства. Коллекции филимоновской игрушки есть в знаменитом на весь мир Русском музее в Санкт-Петербурге, Музее игрушки в Сергиевом Посаде и многих других. На ярмарках и фестивалях декоративно-прикладного искусства глиняная диковинка традиционный и желанный гость.



Филимоновскую игрушку в свое время восторженно принимали в



Париже, Монреале, Токио, Малайзии. Однако своего персонального музея знаменитая игрушка долгое время не имела, а сейчас познакомиться с ней можно в г. Одоев Тульской области.

Современная лепная свистулька, продолжая традиции старых мастеров стала еще ярче, наряднее, больше размером. Наряду с традиционными барынями, всадниками, животными

возникли сложные групповые композиции и бытовые сценки из деревенской жизни.

В музее представлены редкие уникальные фото и архивные материалы о жизни и творчестве прежних и нынешних мастеров. Композиции в музее удачно дополняются подлинными предметами крестьянского обихода. Ну и конечно в музее можно не только посмотреть готовые игрушки, но и увидеть процесс ее создания, а при желании и самому попробовать свои силы. Возьмите в руки комок мягкой синей глины и вы ощутите ее энергию. Прислушайтесь к ее внутреннему голосу и вдохните в нее жизнь, создав коня, уточку или петуха.

С 2013 года в Одоеве проводится фестиваль гончарного искусства и глиняной игрушки «Сказки деда Филимона». Мастера из разных концов страны привозят традиционные игрушки своих регионов и авторскую керамику. Кроме глиняных изделий на выставках и ярмарках гости фестиваля могут увидеть и купить кружева, национальные костюмы, сладости по старинным рецептам.